



REGIONE AUTONOMA DELLA SARDEGNA

Guida all'identificazione dei fiumi vincolati

Comandi e procedure



REGIONE AUTONOMA DELLA SARDEGNA

Indice degli argomenti

1. Introduzione.....	3
2. Consultazione della mappa <i>on line</i>	4
3. Area di scarico.....	7
4. Procedure operative.....	8
4.1 Digitalizzare i tratti individuati.....	10
4.2 Digitalizzare i tratti proposti.....	14
5. Procedure di restituzione.....	15

1. Introduzione

Questa guida ha lo scopo di illustrare la procedura che il comune dovrà seguire per visualizzare i corsi d'acqua vincolati ricadenti sul proprio territorio, ed eventualmente procedere ad una individuazione più accurata ed aggiornata delle aste fluviali vincolate da comprendere o escludere dall'elenco delle Acque Pubbliche ai sensi dell'art.142 del D.Lgs. n. 42/2004.

2. Consultazione della mappa on line

SardegnaTerritorio

GEOGRAFIA DELLA SARDEGNA

Sistema informativoAtlantePianificazioneAttivitàDocumenti

Piano paesaggisticoPiani urbanistici comunaliAdeguamento PUCVerifiche centri storici

sardegnaterritorio > pianificazione > adeguamento puc > assistenza tecnica > vincolistica dei fiumi sardi

PIANIFICAZIONE
Adeguamento PUC
Linee guida
Comuni pilota
Assistenza tecnica
Piano paesaggistico
Piani urbanistici comunali
Verifiche centri storici

Vincolistica dei fiumi sardi

Procedura per l'individuazione e modifica delle aste fluviali vincolate dall'elenco delle acque pubbliche

L'idrografia del territorio sardo è soggetta a continue modifiche dovute a cause naturali, climatiche e antropiche, per cui è possibile che alcuni tratti di corsi d'acqua individuati in mappa risultino al giorno d'oggi modificati.

Attraverso una semplice procedura le amministrazioni comunali potranno visualizzare i corsi d'acqua vincolati ricadenti sul proprio territorio (ai sensi dell'art.142 del D.Lgs. 42/2004 - Testo Unico sui Beni Culturali), ed eventualmente procedere ad una individuazione più accurata ed aggiornata delle aste fluviali vincolate dall'elenco delle Acque Pubbliche.
Inoltre i comuni avranno la possibilità di inoltrare all'amministrazione regionale eventuali proposte di esclusione od inclusione di tratte fluviali dal suddetto elenco.

[Accedi alla mappa dei fiumi](#)

Passo 1
Consultazione ed individuazione dei tratti fluviali vincolati attraverso la mappa.
Per accedere allo strumento geografico utilizzare il collegamento presente in questa pagina. La mappa contiene i seguenti tematismi:
- ortofoto 2006
- idrografia derivata dalla CTR alla scala 1:10.000 (1996)
- strato dell'idrografia estratto dal Sistema Informativo Territoriale delle Acque Pubbliche pubblicato dal MIBAC sulla base dell'elenco allegato al R.D. 1775/1933 e successive modificazioni(ex art. 142 del D.Lgs. 42/2004), alla scala 1:25.000 (1990)

Passo 2
Scaricare il materiale di supporto.
Per accedere nella pagina contenente il materiale da scaricare bisogna utilizzare la mappa. I passi da seguire sono molto semplici infatti basta cercare il proprio comune con lo strumento di ricerca e, una volta individuato, apparirà un riquadro con il link per accedere alla pagina contenente il seguente materiale di supporto:
- Idrografia relativa al proprio territorio in scala 1:10000 in formato shapefile
- Elenco delle Acque Pubbliche in formato Excel
- Shape file che il comune può modificare se è necessario specificare meglio uno o più tratti fluviale effettivamente vincolati presente nell'elenco delle Acque Pubbliche
- Shape file che il comune può modificare inserendo i tratti fluviali che intende includere o escludere dall'elenco Acque pubbliche

sardegnaterritorio@regione.sardegna.it

© 2008 Regione Autonoma della Sardegna
[note legali](#) [mappa](#) [contatti](#)

Cliccare su “Accedi alla mappa dei fiumi” per visualizzare la mappa di consultazione:

SardegnaTerritorio

GEOGRAFIA DELLA SARDEGNA

Ricerca comune
Comune
Vai

Ricerca toponimo
Toponimo
Vai

Legenda
Limiti comunali
Fiumi
Fiumi vincolati SITAP

Tematismi
Base Layer
Ortofoto 2006
Overlays
☒ Idrografia
☒ Fiumi
☒ Fiumi vincolati SITAP
☒ Limiti comunali

sardegnaterritorio@regione.sardegna.it

© 2008 Regione Autonoma della Sardegna


Digitando il nome del comune nella finestra “Ricerca comune” e premendo il pulsante “Vai” si effettua uno zoom sul centro abitato comunale (esempio sul comune di Iglesias):




Utilizzando i comandi disponibili sulla barra degli strumenti è possibile visualizzare zone relative al proprio territorio comunale e sovrapporre i tematismi dell'idrografia e del reticolo dei fiumi vincolati. Cliccando su “Vai alla sezione di download” è possibile accedere alla pagina di scarico.

Comandi della barra degli strumenti


Zoom avanti

: effettua l'ingrandimento di una porzione della mappa: una volta attivato occorre puntare il mouse sulla mappa e, tenendo premuto il tasto sinistro, trascinarlo nella direzione desiderata fino a disegnare un rettangolo rosso, grande quanto la porzione che si desidera ingrandire. Quando l'area da visualizzare è completamente contenuta nel rettangolo, lasciare il tasto sinistro del mouse.


Zoom indietro

: effettua il rimpicciolimento di una porzione della mappa: una volta attivato occorre puntare il mouse sulla mappa e, tenendo premuto il tasto sinistro, trascinarlo nella direzione desiderata fino a disegnare un rettangolo rosso, grande quanto la porzione che si desidera rimpicciolire. Quando l'area da visualizzare è completamente contenuta nel rettangolo, lasciare il tasto sinistro del mouse.


Pan

: consente di spostarsi velocemente sulla mappa corrente, in tutte le direzioni, per raggiungere la zona desiderata. Una volta attivato, è sufficiente puntare il mouse in un punto e trascinarlo, tenendo premuto il tasto sinistro del mouse, in qualunque direzione. Quando si è nelle vicinanze della zona di interesse lasciare il tasto sinistro del mouse per consentire la rielaborazione.


Accendi/Spegni finestra “Ricerca comune”

: consente di accendere e spegnere la finestra “Ricerca comune” che effettua, una volta scelto, l'inquadratura del centro abitato.


Accendi/Spegni finestra “Ricerca toponimi”

: consente di accendere e spegnere la finestra “Ricerca toponimi” che permette di inquadrare più velocemente una zona attraverso il suo toponimo.

Accendi/Spegni finestra “Tematismi”


: permette di accendere e spegnere la finestra “Tematismi”.

Accendi/Spegni finestra “Legenda”

: permette di accendere e spegnere la finestra “Legenda”.

3. Area di scarico

Da questa pagina è possibile scaricare tutti i file necessari ad una migliore individuazione dei corsi d'acqua vincolati presenti nell'elenco delle Acque Pubbliche.

SardegnaTerritorio
GEOGRAFIA DELLA SARDEGNA

sardegnaterritorio > vincolistica dei fiumi sardi > mappa > **comune di Iglesias**

Comune di Iglesias

Da questa pagina e' possibile scaricare i files per l'integrazione delle informazioni sulla vincolistica fluviale del proprio comune

Elenco delle acque pubbliche

Elenco delle Acque Pubbliche in formato in formato Excel

Idrografia del territorio comunale

Idrografia relativa al proprio territorio in scala 1:10000 in formato shapefile

Shape vuoto per la individuazione da parte del comune

Shape file che il comune puo' modificare specificando meglio il tracciato dei tratti fluviali contenuti nell'elenco

Shape vuoto per la proposta del comune

Shape file che il comune puo' modificare inserendo i tratti fluviali che intende includere o escludere dall'elenco

sardegnaterritorio@regione.sardegna.it

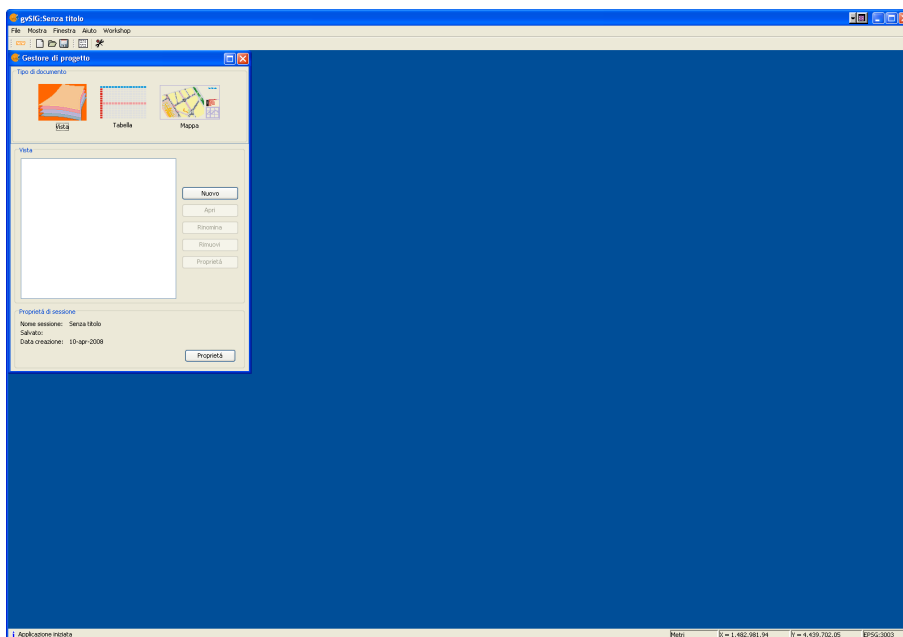
© 2008 Regione Autonoma della Sardegna

4. Procedure operative



Questo esempio di procedura descrive come potrebbero essere elaborati gli *shapefiles* “TrattiIndividuati.shp” e “TrattiProposti.shp” con l’ausilio del software GIS denominato gvSIG (già consegnato precedentemente ai comuni).

Apertura e configurazione del programma

1. Avviando l’applicazione appare la schermata iniziale:




Nell’area di lavoro è visualizzato il “Gestore di progetto” che contiene e gestisce i vari documenti di gvSIG:

1. **Viste:** elementi nei quali si lavora con dati grafici;
 2. **Tabelle:** elementi nei quali si lavora con dati alfanumerici (non grafici);
 3. **Mappe:** elementi nei quali possono essere inclusi e organizzati i dati cartografici.
2. selezionare “Vista” e fare premere il pulsante “Nuovo”;
 3. premere il pulsante  sulla barra degli strumenti;
 4. selezionare la voce “vista” nel riquadro sinistro;
 5. premere il pulsante , digitare il codice 3003, premere il pulsante “Search”;
 6. selezionare il risultato nella finestra;
 7. accettare per impostare nella vista appena creata il Sistema di riferimento Roma40 – Gauss Boaga.


Inserire un nuovo tematismo nella vista corrente

Procedura

1. Premere l'icona  sulla barra degli strumenti o utilizzare il percorso "Vista -> AggiungiLayer";
2. selezionare 'File' e premere il pulsante "Aggiungi";
3. impostare in basso il tipo di file da inserire "gvSIG shape driver";
4. selezionare il percorso del file shape e premere "Apri";
5. evidenziare l'elemento appena aggiunto e cliccare su "Accetta".

Inserimento di un'immagine raster

Procedura

1. Premere l'icona  Aggiungi Layer presente sulla barra degli strumenti o utilizzare il percorso "Vista->AggiungiLayer";
2. selezionare "File" e premere il pulsante "Aggiungi";
3. impostare in basso come tipo di file da inserire la voce "gvSIG image driver";
4. selezionare il percorso dell'immagine e premere "Apri";
5. cliccare su "Accetta".

4.1 Digitalizzare i tratti individuati.

Se sulla mappa di consultazione si notano delle incongruenze tra il reticolo dei fiumi visibile a video e l'elenco delle Acque Pubbliche (disponibile nell'area di scarico), è possibile segnalarle alla RAS attraverso la creazione di un tematismo lineare sulla base dello *shapefile* "TrattiIndividuati.shp" (anch'esso disponibile nell'area di scarico).

La tabella seguente mostra la struttura della banca dati associata allo *shapefile*:

Campo	Descrizione
CodProgNum	Progressivo numerico
CodAP	Codice dell'elenco Acque Pubbliche a cui si riferisce il tratto fluviale
ProvAP	Provincia a cui si riferisce l'elenco
ScalaDigit	Media del denominatore della scala di digitalizzazione
TipoRastDigit	Cartografia di base utilizzata come sfondo per la digitalizzazione

Si dovranno caricare nel software GIS lo *shapefile* "TrattiIndividuati.shp", il tematismo dell'idrografia "Elementi idrici" e una cartografia di base del proprio territorio. In questo esempio è utilizzata l'ortofoto IT2006 scala 1:10000 già in possesso del comune.

Procedura di inserimento di un nuovo tratto

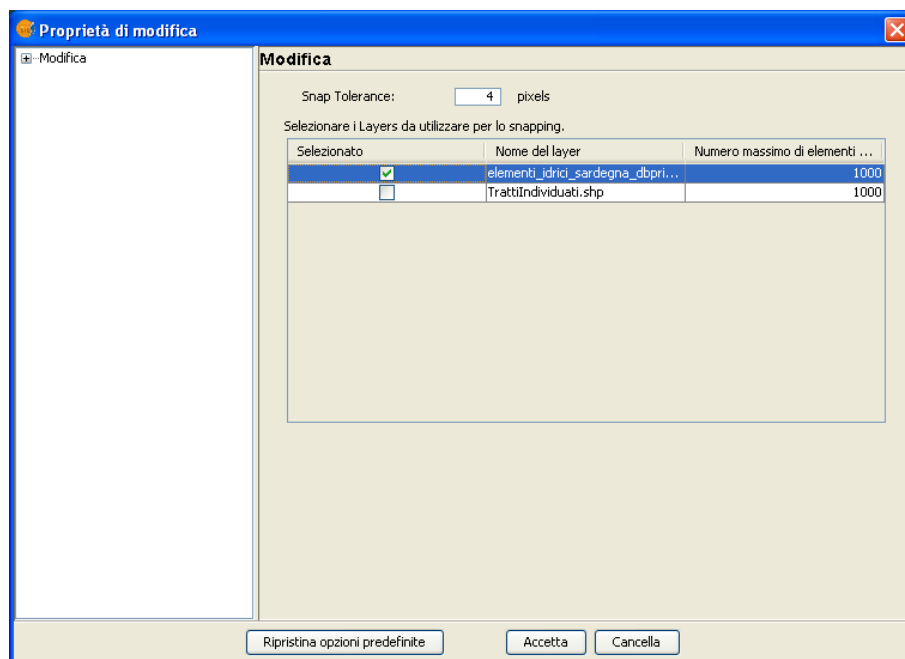
1. Cliccare il pulsante sinistro del mouse in corrispondenza del nome "TrattiIndividuati.shp" per rendere attivo il tematismo;
2. cliccare il pulsante destro del mouse in corrispondenza del tematismo attivato per accedere al menù generale. Scegliere la voce *Inizia Editing*;


Inizia Editing
Cambio di nome
Proprietà
Zoom al layer
Elimina layer
Ricarica
Mostra errori
Colloca davanti
Copia
Taglia
Incolla

3. in fase di *editing* cliccare il pulsante destro del mouse e selezionare la voce “Proprietà di modifica” che abilita la funzione di snap:




4. selezionare lo strato dell'idrografia che sarà utilizzato come layer di appoggio per la digitalizzazione e cliccare su “Accetta”:



5. selezionare sulla barra degli strumenti il comando “Polilinea”  (oppure selezionare “Geometria->Inserisci->Polilinea”);

6. posizionarsi sull'elemento lineare dell'idrografia di appoggio e cominciare a digitalizzare aiutandosi con i marcatori che indicano i vertici:

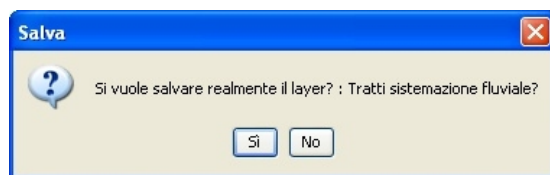


7. terminata la digitalizzazione cliccare il pulsante destro del mouse e scegliere il comando "Termina";
8. aprire la tabella degli attributi tramite il pulsante  presente sulla barra degli strumenti (o utilizzando il percorso "Layer->Mostra tabella degli attributi") e compilare la riga evidenziata inserendo in ogni riquadro le informazioni corrispondenti al tratto di fiume digitalizzato;

CodProgNum	CodAP	ProvAP	ScalaDigit	TipRastDig
1	30	CA	2000	Ortofotol

1 / 1 Totale registri selezionati.

9. per chiudere la sessione di editing posizionare il mouse in corrispondenza del layer “Tratti sistemazione fluviale”, cliccare il pulsante destro e scegliere il comando “Termina Editing”. Apparirà la finestra di dialogo:



10. Accettare il salvataggio.

4.2 Digitalizzare i tratti proposti

Se l'amministrazione comunale intende proporre inclusioni od esclusione di alcuni tratti fluviali dall'elenco delle Acque Pubbliche, può farlo utilizzando il file "TrattiProposti.shp" disponibile nell'area di scarico.

La tabella seguente mostra la struttura della banca dati associata allo *shape*:

Campo	Descrizione
CodProgNum	Progressivo numerico
CodISTAT	Codice ISTAT del comune
NomeFiume	Nome del fiume
TipoProp	Tipologia di proposta
TipoSist	Tipologia di intervento (opzionale)
ScalaDigit	Media del denominatore della scala di digitalizzazione
TipoRastDigit	Cartografia di base utilizzata come sfondo per la digitalizzazione

N.B.: Lo stesso procedimento utilizzato per il tematismo "Tratti individuati" può essere utilizzato per la creazione del tematismo "Tratti proposti".

Per la compilazione dei campi "TipoSist" e "TipoProp" utilizzare la codifica delle tabelle seguenti:

Tipo di sistemazione fluviale (TipoSist)	codifica
Tombinato	1
Deviato	2
Arginato	3

Tipo di proposta (TipoProp)	codifica
Proposta di inclusione	1
Proposta di esclusione	2

5. Procedure di restituzione

Gli *shapefile* modificati devono essere compressi (file zip) ed inviati alla RAS ai seguenti indirizzi di posta elettronica.

ee.11@regione.sardegna.it

IMPORTANTE

- Per il file relativo ai tratti individuati è sufficiente allegare una scheda descrittiva che illustri la metodologia utilizzata.
- Per il file relativo ai tratti proposti è necessaria anche una relazione tecnica contenente le motivazioni della proposta di inclusione od esclusione dall'elenco delle Acque Pubbliche.