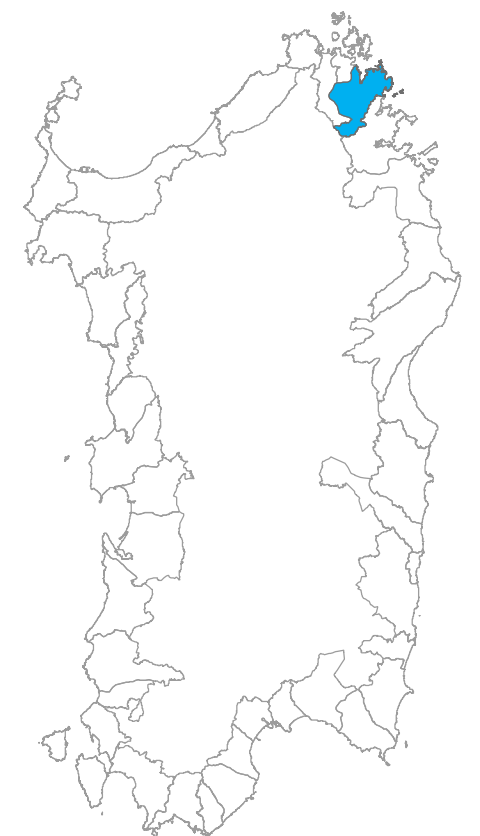


Ambito di Paesaggio n. 27  
"Il paesaggio degli stazzi"

Arzachena, Olbia,  
Sant'Antonio di Gallura, Telti







## ELEMENTI

### Ambiente

- Il complesso sistema marino-costiero, caratterizzato dall'estrema alternanza, come in nessun altro settore della Sardegna, di coste ripide rocciose, promontori, spiagge sabbiose di fondo baia, golfi e insenature profonde, guidate da numerosi isolotti ed emergenze rocciose degli scogli granitici;
- il corridoio fluviale del Rio San Giovanni, confluyente nel Golfo di Arzachena;
- la tessitura idrografica composta dalla direttrice fluviale del Rio San Giovanni, attraverso la valle interna e la pianura alluvionale-costiera, racchiusa tra le emergenze granitiche e culminante con la zona umida di foce;
- i rilievi granitici del massiccio di Monte Moro e di Littu Petrosu, la dominante ambientale di Punta di Lu Casteddu, compreso fra Luogosanto ed Arzachena, e degli aspri rilievi, e delle loro vette isolate, che contornano il centro insediativo di San Pantaleo.

### Storia

- Le chiese campestri di Chiesa di San Paolo Eremita, Sanctu Micali Sanna e Chiesa di Sanctu Micali d'Alzachéna;
- l'insieme dei beni archeologici in territorio di Arzachena (Nuraghe Albucciu, Tempietto Malchittu, fortificazione definita Reggia Nuragica, Tomba dei Giganti di Coddhu Vecchju, sito in regione Capichera, Nuraghe La Pisciona, Tomba di Giganti di Li Longhi, necropoli di Circoli di Li Muri).

### Insediamiento

- L'insediamento di Arzachena localizzato all'interno dell'Ambito;
- il borgo rurale di San Pasquale;
- l'insediamento di San Pantaleo;
- l'insieme dei centri e dei nuclei localizzati in prossimità della fascia costiera lungo le direttrici infrastrutturali di connessione;
- l'insediamento sparso, strutturato in piccoli annucleamenti, rappresentativo di un fenomeno insediativo rilevante, presente come insediamento sparso di stazzi nell'area collinare, organizzato per piccoli annucleamenti o singoli stazzi (es. ambito territoriale di San Pasquale);
- i nuclei e gli annucleamenti residenziali di matrice rurale: si tratta di ambiti residenziali che non hanno una struttura urbana consolidata e che si manifestano con diversi gradi di densità abitativa nel territorio di appartenenza;
- l'insediamento diffuso degli stazzi: gli insediamenti sono diffusi in ambito collinare con densità abitativa molto bassa;
- i nuclei costieri a valenza urbana, caratterizzati dalla presenza di una struttura insediativa consolidata e di servizi a carattere non esclusivamente stagionale;
- i nuclei turistici costieri a valenza esclusivamente stagionale.

## STRUTTURA PERCETTIVA

# SARDEGNA NUOVE IDEE TAVOLO 2 “IL PROGETTO DEI PAESAGGI”

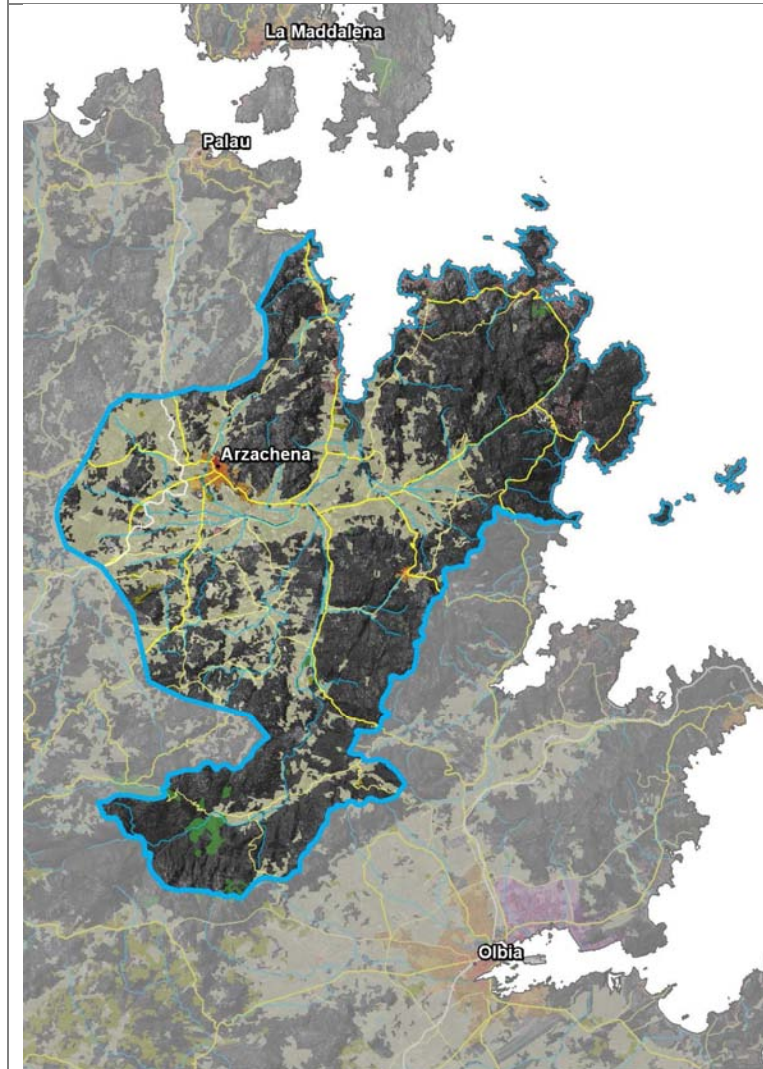
## Incontri preliminari quaderno di lavoro

### AMBITO n. 27 “IL PAESAGGIO DEGLI STAZZI”

#### COMUNI COINVOLTI

Arzachena, Olbia, Sant'Antonio di Gallura, Telti

#### INQUADRAMENTO TERRITORIALE



#### DESCRIZIONE

L'Ambito è individuato dai paesaggi costieri compresi tra l'estremità settentrionale di Punta delle Saline e quello meridionale di Cala Petra Ruja, attraverso un sistema a baie e promontori delineati su un'impalcatura geologica di origine granitica dove domina la propaggine rocciosa di Romazzino. Più a sud di Romazzino l'arco litoraneo si prolunga in mare attraverso il promontorio di Monte Isola, che divide Cala Liscia Ruja da Cala Petra Ruja. La conformazione complessiva del sistema costiero si struttura attraverso profondi e articolati sistemi di insenature, tipiche delle coste a rias, tra cui emergono quelle di confluenza a mare del principale corridoio vallivo, il Rio San Giovanni, che si immette nel Golfo di Arzachena.

L'organizzazione territoriale è caratterizzata dalla centralità ambientale costiera che si presenta attraverso una successione di tratti rocciosi di origine granitica che si sviluppano complessivamente attraverso un sistema di profonde insenature più o meno ampie (come il Golfo di Arzachena, il Golfo del Pevero e Cala di Volpe), la cui origine ed attuale evoluzione sono strettamente collegate alle dinamiche fluviali dei corsi d'acqua immissari.

La maglia della rete idrografica si compone della direttrice di confluenza del Rio San Giovanni, attorno al quale si organizza il sistema dei principali nuclei insediativi del Comune di Arzachena.

Il suo sistema fluvio-alluvionale, sulla foce del quale sorge l'insediamento di Cannigione, è rappresentato in prossimità della costa da una vasta pianura detritica, contigua all'insediamento, interessata prevalentemente da pratiche colturali di tipo estensivo.

L'organizzazione territoriale si articola per ambiti caratterizzati dai rilievi granitoidi del massiccio di Monte Moro e di Littu Petrosu, e dal massiccio di Punta di Lu Casteddu, compreso fra Luogosanto ed Arzachena.

Il territorio è caratterizzato dall'insediamento di Arzachena, localizzato all'interno dell'Ambito, dall'insediamento di San Pantaleo, dall'insieme dei centri e dei nuclei localizzati in prossimità della fascia costiera lungo le direttrici infrastrutturali di connessione e dall'insediamento sparso, strutturato in piccoli annucleamenti, rappresentativo di un fenomeno insediativo rilevante.

Il paesaggio a vegetazione naturale è costituito in prevalenza da formazioni arbustive in prossimità della costa, da importanti formazioni boschive (*Quercus suber*) nelle zone più interne e risulta significativa la presenza della vegetazione ripariale (ontani e tamerici) nelle aree umide. In continuità troviamo un paesaggio legato alle attività zootecniche di allevamento, di tipo estensivo, in prevalenza di razze bovine rustiche e caratterizzato dalla presenza degli stazzi e delle aree di pascolo; importanti anche le superfici destinate alla coltivazione della vite.

## PROGETTUALITÀ IN ATTO

### PREMIO PER I PROGRAMMI INTEGRATI PER IL PAESAGGIO

#### *Qualificazione e valorizzazione dell'identità del paesaggio*

**Proponenti:** Comuni di Arzachena, Luogosanto, Palau, San Antonio di Gallura, Santa Teresa Gallura, Tempio Pausania.

**Oggetto:** avviamento di un processo di valorizzazione sostenibile del territorio, fondato sul rispetto ed il rafforzamento dell'identità del paesaggio gallurese, recuperando elementi di qualità negli insediamenti urbani e turistici costieri e riconoscendo l'importanza, quali elementi centrali per l'identità del paesaggio, delle aree umide e della rete fluviale, in particolare del fiume Liscia.

### PROGETTAZIONE INTEGRATA

#### *Turismo sostenibile nella Gallura costiera nord-orientale*

**Proponenti:** Comuni di Arzachena, Palau, Santa Teresa di Gallura.

**Oggetto:** ottimizzare il sistema turistico rispetto alle potenzialità, così da estendere la stagione turistica oltre i mesi estivi, attraverso il miglioramento dell'organizzazione del sistema e della promozione turistica, il miglioramento dell'offerta delle strutture ricettive presenti, il miglioramento del sistema dei servizi alternativi o complementari al balneare e del sistema dell'accoglienza ed il miglioramento del sistema di gestione ambientale del territorio.

## INDIRIZZI

- Riequilibrare il ruolo ecologico delle componenti fluviali del Fiume San Giovanni, come elementi fondativi nella caratterizzazione del paesaggio rurale ed insediativo interno;
- garantire la gestione integrata del bacino idrografico e dell'arco costiero sotteso, finalizzata al mantenimento e recupero degli equilibri tra usi e qualità delle risorse ambientali, tra esigenze della fruizione e conservazione delle relazioni funzionali tra processi fluviali, di drenaggio superficiale e dinamiche marino - litorali (evoluzione delle spiagge emerse e sommerse, delle dune, delle zone umide);
- favorire la distribuzione di servizi leggeri per lo svago e la fruizione dell'ambito fluviale e la conservazione delle valenze naturalistico -ecologiche delle aree di foce, in particolare sul Golfo di Arzachena;
- garantire la conservazione o la ricostruzione della relazione in termini di rispetto ambientale e funzionale tra i centri abitati e i corsi d'acqua, tra insediamenti turistici e la vegetazione circostante con la creazione di una fascia a verde che offra l'occasione per una riqualificazione in termini generali dell'abitato residenziale, attraverso la connessione di percorsi alberati, aree verdi e spazi di relazione;
- innovare il ruolo della centralità di Arzachena, attraverso la riqualificazione integrata pubblico - privato degli spazi, dei luoghi e delle funzioni urbane, private e collettive;
- favorire il recupero della qualità dei sistemi urbani costieri attraverso: la riqualificazione delle relazioni con il sistema ambientale costiero; la riqualificazione dei nuclei turistici di "fondazione" verso un uso residenziale permanente, conferendo all'insediamento una connotazione urbana, con funzioni e servizi propri; la riqualificazione ambientale dell'insediamento turistico attraverso il progressivo adeguamento della struttura esistente, con la possibilità di cambio di destinazione d'uso in strutture ricettive alberghiere;
- riqualificare il corridoio infrastrutturale della SS 125 Orientale Sarda, rafforzando la direttrice insediativa dei nuclei urbani, attraverso la localizzazione di spazi e funzioni di pregio che valorizzino il percorso connettivo fra gli insediamenti e lo relazionino al paesaggio;
- recuperare il sistema insediativo diffuso gallurese dei nuclei storici e degli stazzi conservandone l'integrità di struttura territoriale identitaria, identificando e conservando il valore della "struttura insediativa" degli stazzi come concetto integrato, attraverso una regolamentazione atta a preservare i caratteri tipologico-funzionali del paesaggio agricolo e dei rapporti costitutivi esistenti fra lo stazzo e fondo rurale di pertinenza;
- incentivare le forme di presidio del territorio rurale attraverso una collaborazione pubblico- privato, al fine di promuovere iniziative di tutela e controllo (prevenzione degli incendi, manutenzione infrastrutture rurali).

## DIRETTIVE

## NOTE