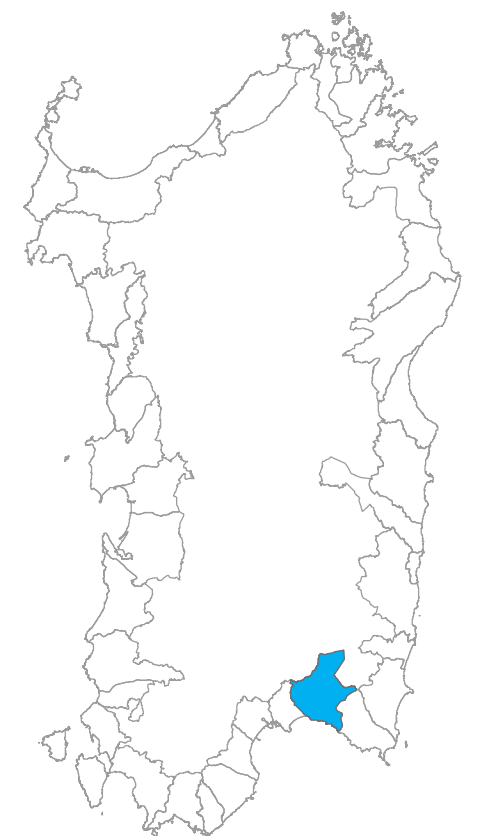


Ambito di Paesaggio n. 40 "Golfo Orientale di Cagliari"

Maracalagonis, Quartu Sant'Elena,
Quartucciu, Settimo San Pietro,
Sinnai



ELEMENTI

Ambiente

- la piana costiera del settore di Foxi-Capitana;
- il bacino idrografico del Rio Is Ammostus che drena le acque dai rilievi sedimentari miocenici e metamorfici paleozoici di Sinnai e Maracalagonis;
- i corridoi vallivi e le relative piane alluvionali dei fondovalle del Rio Corongiu e del Rio Sa Pispisa;
- il sistema orografico delle testate dei bacini del Rio Corongiu e di Sa Pispisa, che drenano le acque verso il Golfo di Cagliari, attraverso le omonime direttrici fluviali che in questo settore sono marcate dalla presenza dei nuclei residenziali turistici del Villaggio delle Rose, dei Gigli e delle Mimose, e dai nuclei originariamente agricoli di Tasonis, San Basilio, San Paolo e San Gregorio;
- la piana alluvionale-detritica del Rio Corongiu, che si distende prevalentemente alla sua destra idrografica fino a congiungersi a nord con quella del Rio Su Barzolu, suo principale affluente caratterizzante la vasta pianura valliva antistante il piccolo nucleo insediativo di Tasonis, nel Comune di Sinnai;
- la depressione stagno-lacustre del Simbirizzi;
- la depressione stagnale di "Su Staini" di Maracalagonis;
- il sistema collinare esteso alla sinistra idrografica del Rio Sa Pispisa, che rappresenta il bordo del bacino sedimentario terziario del Sarrabus e caratterizzato attualmente dai rilievi collinari delle formazioni marnoso arenacee della successione sedimentaria terziaria, ai quali si sostituisce ad est lo zoccolo granitoidale ercinico;
- il bacino idrografico del Rio Cuba.

Rurale

- il paesaggio agricolo legato alla tradizione storica della coltura della vite e del mandorlo (Settimo San Pietro, Sinnai, Maracalagonis);
- il paesaggio agricolo in prossimità di Quartu Sant'Elena, anch'esso caratterizzato da colture specializzate, compromesso dalla diffusione insediativa che relega le attività agricole ad aree marginali.

Storia

- i centri medievali di Sinnai, Maracalagonis e Settimo San Pietro;
- i ruderi di Canali 'e Cresia 'e Cunventu di Santu Miali e resti pluristratificati (tonnara e bunker) di Is Mortorius e del Nuraghe Diana (Marina di Capitana);
- il nuraghe di Su Lilliu;
- il sistema storico di difesa costiera.

Insiediamento

- Il sistema insediativo dei centri urbani di Sinnai, Maracalagonis e Settimo San Pietro;
- il corridoio ambientale e insediativo della valle del Rio Longu lungo la direttrice storica dell'orientale sarda;
- il nucleo insediativo storico turistico residenziale di San Gregorio;
- il sistema insediativo costiero dei quartieri residenziali e turistico ricettivi lungo la fascia costiera del Margine Rosso, Foxi e Costa degli Angeli;
- l'insediamento residenziale diffuso nell'Ambito dei sistemi orografici collinari della fascia costiera di Foxi-Cala Regina;
- l'infrastruttura portuale turistica di Costa degli Angeli;
- la direttrice viaria storica dell'orientale sarda di penetrazione al sistema ambientale del Massiccio dei Sette Fratelli e Monte Genis;
- la strada provinciale costiera n. 17.

STRUTTURA PERCETTIVA

SARDEGNA NUOVE IDEE TAVOLO 2 "IL PROGETTO DEI PAESAGGI"

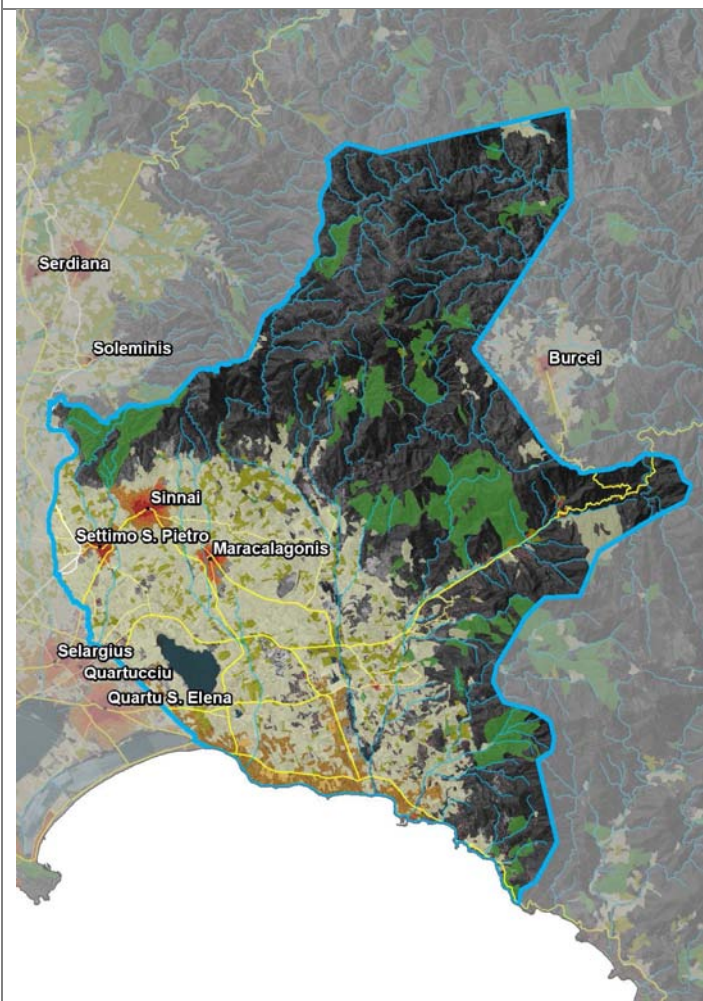
Incontri preliminari quaderno di lavoro

AMBITO n. 40 "GOLFO ORIENTALE DI CAGLIARI"

COMUNI COINVOLTI

Maracalagonis, Quartu S. Elena, Quartucciu, Settimo S. Pietro, Sinnai.

INQUADRAMENTO TERRITORIALE



DESCRIZIONE

L'elemento ambientale unificante dell'Ambito di paesaggio è l'arco costiero orientale del Golfo di Cagliari, che dal Margine Rosso si estende fino Capitana.

Il complesso sistema insediativo costiero che interessa l'Ambito, è sostenuto dalla strada litoranea (SP 17) e si sviluppa come tessuto continuo lineare con caratteri marcatamente periurbani e residenziali estendendosi dal Margine Rosso fino a Flumini di Quartu e alla Marina di Capitana.

L'Ambito verso nord è chiuso dai versanti del sistema montano di Serpeddi, che domina un vasto emiciclo caratterizzato da morfologie collinari pedemontane, solcate in direzione sud dalle vallate del Rio Foxi e del Rio Flumini, dal Rio Corongiu e Sa Pispisa, che costituiscono dei veri e propri corridoi ambientali di penetrazione interna nel massiccio dei Sette Fratelli. Sui rilievi collinari si insediano i centri di Settimo San Pietro, Sinnai e Maracalagonis, in diretta relazione con l'area urbana di Cagliari.

Il corridoio ambientale della valle del Rio Longu, che solca verso est il sistema montano è percorso longitudinalmente dalla SS 125, che innerva una sequenza di nuclei turistico residenziali interni, dal Villaggio delle Rose fino al nucleo storico di San Gregorio.

La SS 125 segna i confini tra i territori comunali di Quartu Sant'Elena e Quartucciu a sud e Sinnai e Maracalagonis a nord e, con la strada litoranea (SP 17) e le provinciali 15, 95 e 96, organizza lo spazio secondo una larga maglia viaria, che costituisce la trama di una vastissima area interessata da un processo di diffusione residenziale sul territorio originariamente agricolo, cui ha conferito nel tempo caratteri di insediamento residenziale con connotazioni di tipo urbano.

PROGETTUALITÀ IN ATTO

PREMIO PER I PROGRAMMI INTEGRATI PER IL PAESAGGIO

Paesaggio agrario e litorale: bonifica, protezione, riqualificazione e valorizzazione

Proponente: Comuni di Maracalagonis, Quartucciu, Quartu Sant'Elena, Sinnai, Villasimius e Settimo San Pietro

Oggetto: Promuovere la qualità dei luoghi del Golfo Orientale di Cagliari attivando azioni migliorative del paesaggio agrario e dei litorali, degli insediamenti storici sparsi e del sistema della mobilità ciclopedonale, principalmente lungo le direttrici dei corsi d'acqua, sperimentando modalità di programmazione partecipata.

Trame d'acqua

Proponente: Comuni di Cagliari, Monserrato, Quartu Sant'Elena, Quartucciu, Selargius e Settimo San Pietro.

Oggetto: Mantenere un corretto assetto idrogeologico del territorio; individuare spazi ad uso collettivo nelle aree peristagnali e nei residui corridoi fluviali; contrastare la tendenziale saldatura delle periferie urbane; costruire fasce verdi o altre tipologie di spazi aperti pubblici extraurbani; riqualificare le periferie urbane e le aree ai confini delle zone umide; riconfigurare i limiti dell'edificato.

BANDO PROGETTAZIONE INTEGRATA

"Sistema della qualità della vita nell'area urbana di Cagliari"

Proponente: Comuni di Maracalagonis, Quartu Sant'Elena, Quartucciu, Sinnai, Assemmini, Cagliari, Capoterra, Decimomannu, Elmas, Monserrato, Selargius, Sestu, Provincia di Cagliari.

Oggetto: Sviluppare il sistema socio economico ambientale dell'area urbana, attraverso il recupero della identità dei luoghi, il riequilibrio dei servizi alla popolazione, il rafforzamento della mobilità, la valorizzazione delle risorse ambientali e la riqualificazione delle aree periferiche, stimolando lo sviluppo di una cultura di "area vasta" e riducendo lo spopolamento del capoluogo e dei centri storici in genere.

PIANI INTEGRATI DI SVILUPPO URBANO

PISU "Mara da vivere"

Proponente: Comune di Maracalagonis

PISU "Un mare di opportunità da scoprire"

Proponente: Comune di Maracalagonis

PISU "Sinnai rete di territori e relazioni"

Proponente: Comune di Sinnai

PISU "Valorizzazione del centro storico"

Proponente: Comune di Settimo San Pietro

PISU "Potenziamento del sistema della mobilità"

Proponente: Comune di Settimo San Pietro

PISU "Riqualificazione delle zone periurbane del centro abitato"

Proponente: Comune di Settimo San Pietro

INDIRIZZI

- Riqualificare gli insediamenti urbani, attraverso interventi di risanamento e recupero dell'intero sistema insediativo costiero e di localizzazione dei servizi alla residenza e alla fruizione turistica;
- riequilibrare e contenere l'espansione lungo la linearità della costa, al fine di mantenere le peculiarità paesaggistico – ambientali, garantendo la "permeabilità" dall'ambito marino-costiero verso il contesto montano dell'entroterra;
- connettere le foci fluviali ed i corridoi vallivi delle piane costiere del Rio Foxi, Rio su Pau (Rio Corongiu e sa Pispisa), Rio Cuba, con il complesso orografico dell'entroterra, attraverso recupero funzionale degli alvei, il recupero della naturalità dei corsi d'acqua, la mitigazione delle interferenze generate dall'insediamento e dalle infrastrutture, al fine anche di ricongiungere lo spazio percettivo dal mare e dalla costa verso l'interno;
- connettere attraverso la riqualificazione o ricostruzione degli assi funzionali: il centro urbano di Quartu Sant'Elena con l'insediamento diffuso; i centri di Sinnai e Maracalagonis con le località turistiche di Solanas e Torre delle Stelle, il centro urbano di Sinnai con la diffusione insediativa lungo la strada statale 125 (Villaggio delle Mimose, dei Gigli e delle Rose);
- riqualificare la Strada Statale 125 al fine di integrarla con la viabilità di accesso al Parco dei Sette Fratelli;
- riqualificare e recuperare il centro insediativo storico di San Gregorio, anche attraverso la localizzazione di funzioni a supporto delle attività del Parco dei Sette Fratelli;
- riqualificare i confini degli insediamenti urbani e turistici, interpretati come zone di transizione in rapporto alle aree marginali agricole, intervenendo sugli habitat vegetazionali al fine di ricostruire la connettività ecologica e percettiva tra l'abitato residenziale e quello turistico, anche rinforzando il ruolo del verde privato;
- riqualificare il paesaggio costiero, attraverso la predisposizione e attuazione di una gestione integrata e unitaria finalizzata al recupero delle risorse ambientali e al riequilibrio delle funzioni con i processi urbani, alla organizzazione e regolamentazione dei servizi turistico ricreativi, della viabilità e mobilità per l'accesso e la fruizione del litorale;
- riqualificare la viabilità rurale e sostenere la rete delle infrastrutture rurali;
- rendere accessibili le risorse;
- differenziare la disciplina delle zone costiere secondo i loro caratteri;
- pianificare il turismo;
- limitare la speculazione in zona agricola;
- riqualificare i paesaggi compromessi, i compendi costieri degradati e il patrimonio insediativo esistente;
- migliorare la vivibilità nei centri storici;
- attuare i piani di risanamento urbanistico;
- mettere in rete i territori costieri, i centri, i B&B e le risorse culturali.

DIRETTIVE

NOTE