



REGIONE AUTÒNOMA DE SARDIGNA
REGIONE AUTONOMA DELLA SARDEGNA

Consultare i dati sul Geoportale

SITR – IDT

Sistema Informativo Territoriale Regionale e Infrastruttura di Dati Territoriali

A cura di:
Assessorato degli enti locali, finanze e urbanistica
Direzione generale della pianificazione urbanistica territoriale e della vigilanza edilizia
Servizio pianificazione paesaggistica e urbanistica

Per informazioni e contatti <http://www.sardegna-geoportale.it/contatti/>



REGIONE AUTÒNOMA DE SARDIGNA
REGIONE AUTONOMA DELLA SARDEGNA

Sommario

1. Consultare i dati sul Geoportale	3
2. Il navigatore	4
3. Visualizzazione dei layer	7
4. Aggiungere layer.....	9
5. Creazione di un navigatore.....	11

Data	Revisione	Descrizione



REGIONE AUTÒNOMA DE SARDIGNA
REGIONE AUTONOMA DELLA SARDEGNA

1. Consultare i dati sul Geoportale

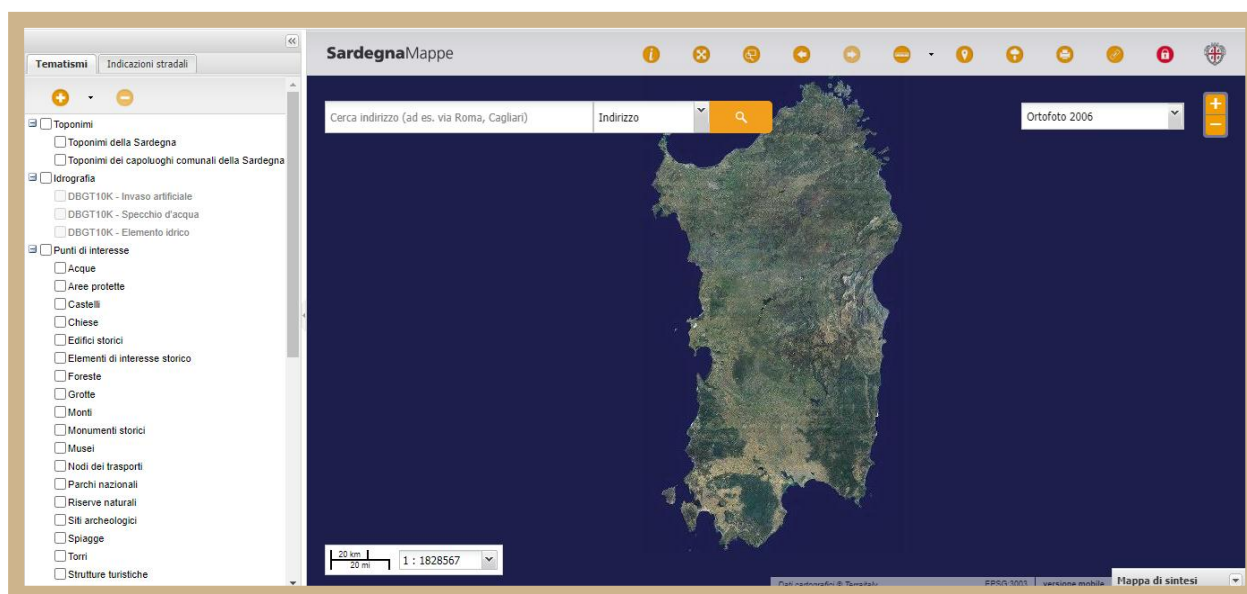
I navigatori tematici di SardegnaMappe sono stati configurati per facilitare la consultazione dei dati. Su qualunque navigatore tematico è possibile aggiungere tutti i layer del SITR e salvare la mappa per una consultazione successiva o per la condivisione.



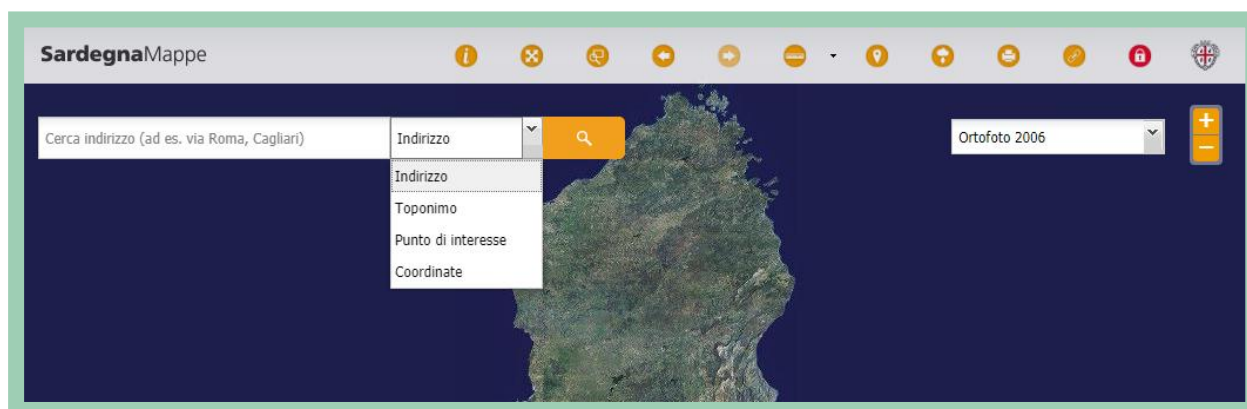
REGIONE AUTÒNOMA DE SARDIGNA
REGIONE AUTONOMA DELLA SARDEGNA

2. Il navigatore

La struttura è la stessa per tutti i navigatori. Sulla sinistra è presente l'elenco dei tematismi dal quale con i pulsanti + e - è possibile aggiungere o rimuovere layer. Inoltre è presente una sezione dedicata alle Indicazioni stradali.



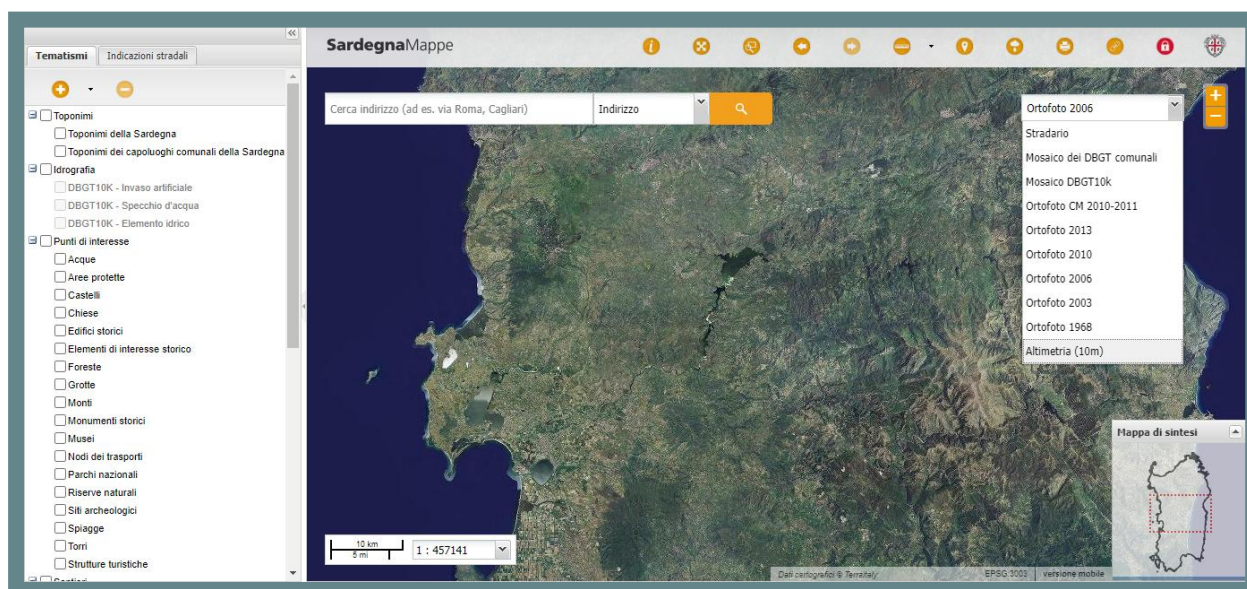
È possibile procedere alla consultazione della mappa attraverso lo strumento di ricerca nelle modalità indirizzo, toponimo, punto di interesse o coordinate selezionabili nell'apposito menù a tendina.





REGIONE AUTÒNOMA DE SARDIGNA
REGIONE AUTONOMA DELLA SARDEGNA

È possibile personalizzare lo sfondo, impostato di default sulle Ortofoto 2006, scegliendo l'immagine attraverso l'apposito menù a tendina oppure sull'elenco in legenda.



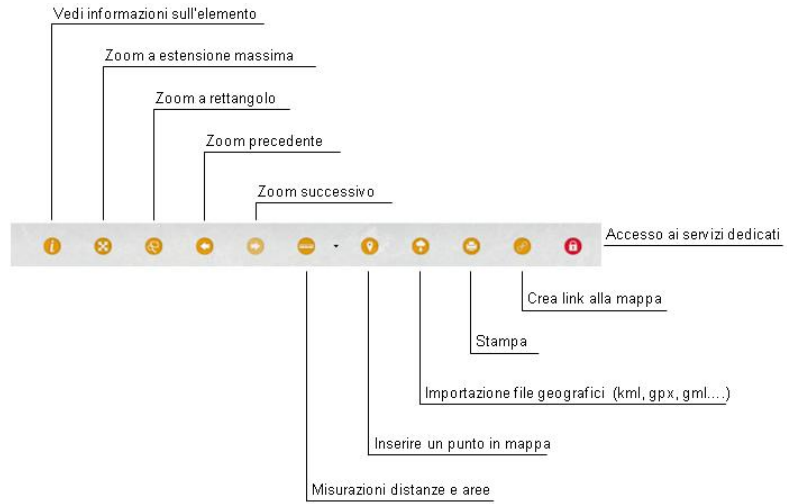
È anche possibile consultare le informazioni sulle ortofoto (metadati) cliccando sul link in trasparenza posto sulla parte inferiore della mappa.

I tasti + e - in alto a destra consentono di zoomare e la mappa di sintesi presente in basso a sinistra raffigura il riquadro dell'extent corrente. È possibile personalizzare la scala di visualizzazione attraverso il menù a tendina in basso a sinistra.

La barra degli strumenti contiene l'insieme delle funzionalità del navigatore come rappresentato di seguito.



REGIONE AUTÒNOMA DE SARDIGNA
REGIONE AUTONOMA DELLA SARDEGNA

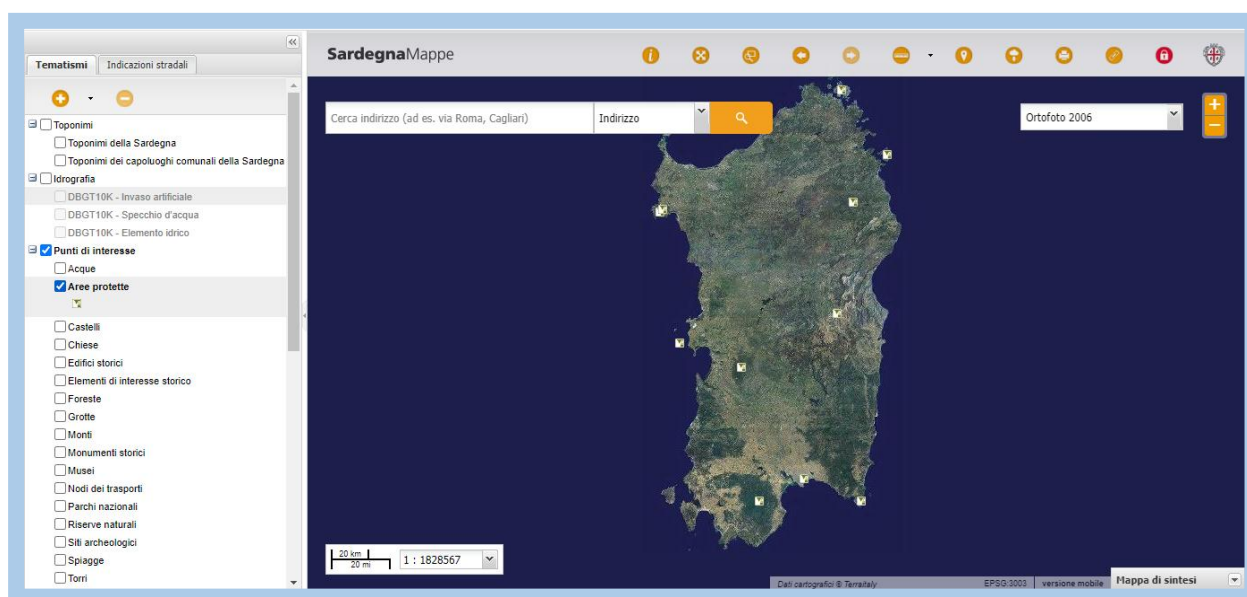




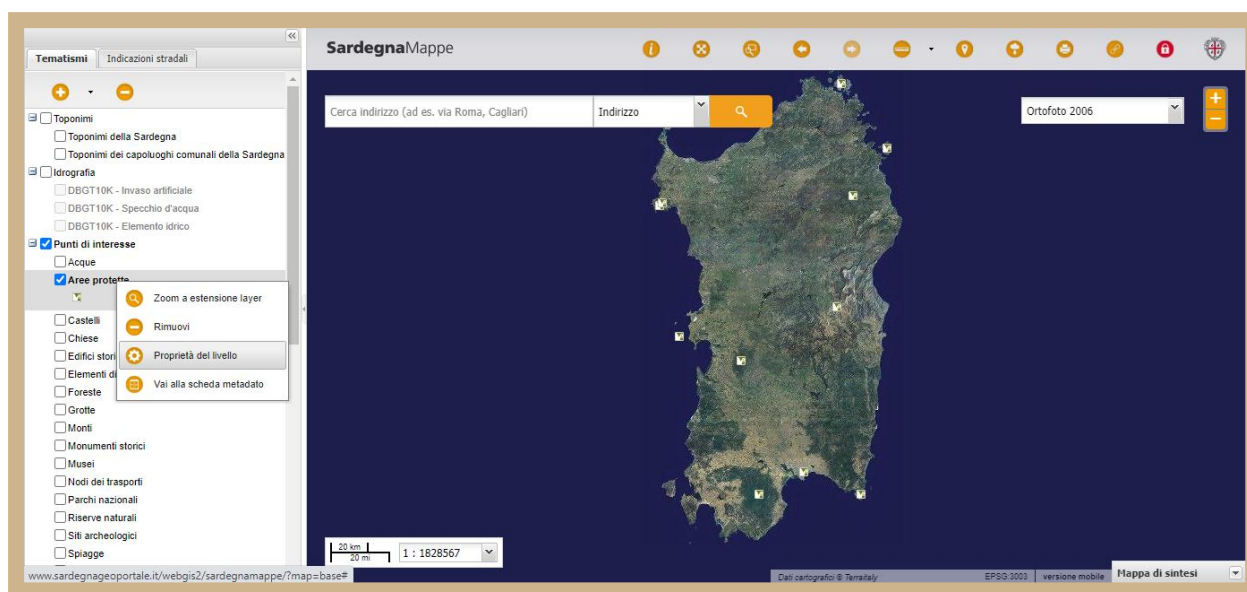
REGIONE AUTÒNOMA DE SARDIGNA
REGIONE AUTONOMA DELLA SARDEGNA

3. Visualizzazione dei layer

Una volta selezionato il navigatore di interesse o a partire dal navigatore base è possibile visualizzare i tematismi caricati cliccandoci sopra.



Cliccando con il tasto destro è possibile visualizzare le proprietà del layer e lo stile di visualizzazione o accedere alla scheda metadato.





REGIONE AUTÒNOMA DE SARDIGNA
REGIONE AUTONOMA DELLA SARDEGNA

The screenshot shows a web browser window with two tabs: 'SardegnaMappe' and 'Metadati - Sardegna Geoportale'. The address bar shows the URL 'webgis2.regione.sardegna.it/catalogodati/card.jsp?uuiid=R_SARDEG:QCPTU'. The page title is 'SardegnaGeoportale'. The navigation menu includes 'NAVIGATORI', 'ACCESSO AI DATI', 'AREE TEMATICHE', 'STRUMENTI', 'DOCUMENTAZIONE', 'AGENDA', and 'CONTATTI'. A search bar is located on the right side of the menu. The main content area shows the breadcrumb 'sardegna geoportale / accesso ai dati / metadati'. On the left, there is a sidebar with 'ACCESSO AI DATI' and sub-items: 'Download dati', 'Metadati', and 'Acquisizione dati'. The main content area is titled 'Scheda metadato' and 'Punti di interesse'. It includes a 'Modo vista' dropdown menu and a 'Download' button. Below this, there is a description of 'Punti di interesse' and a link to a catalog of attributes/datasets. A section titled 'Informazioni sul dataset' contains a table of dates and descriptions:

Data di riferimento	Descrizione
2008-01-01	(Creazione: Data che identifica quando la risorsa è stata creata)
2009-01-01	(Pubblicazione: Data che identifica quando la risorsa è stata pubblicata)
2015-05-20	(Revisione: Data che identifica quando la risorsa è stata esaminata o riesaminata e migliorata o emendata)

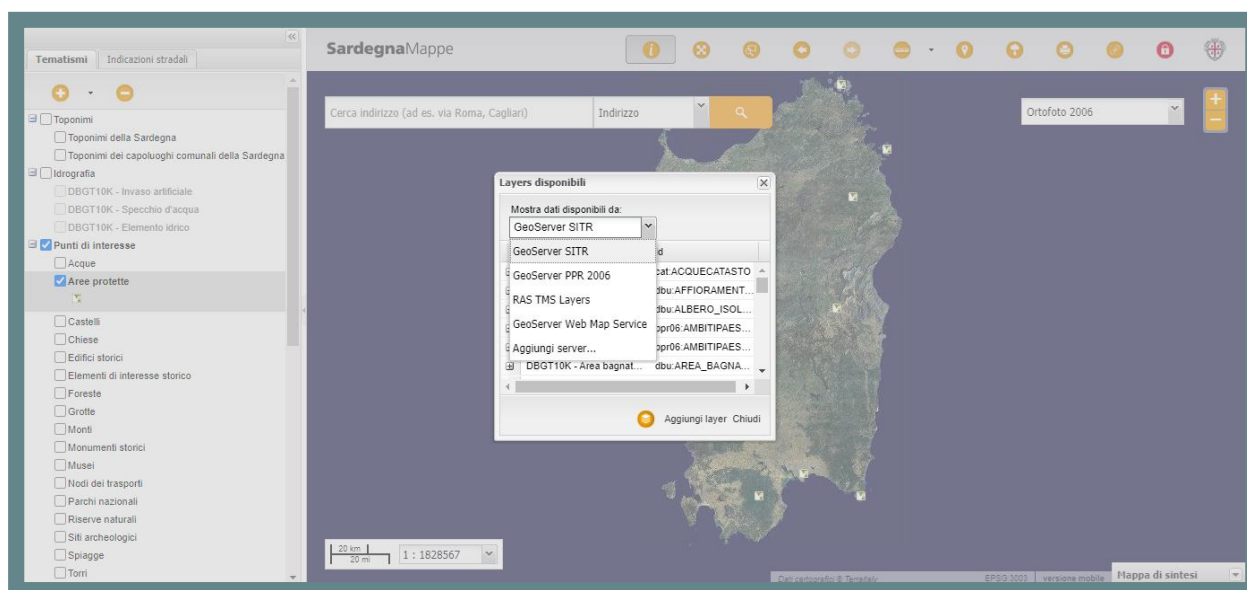
Dalla sezione **Download** del metadato è possibile scaricare il dato. Il pacchetto di scarico sarà naturalmente lo stesso disponibile in download nell'area del Geoportale dedicata.



REGIONE AUTÒNOMA DE SARDIGNA
REGIONE AUTONOMA DELLA SARDEGNA

4. Aggiungere layer

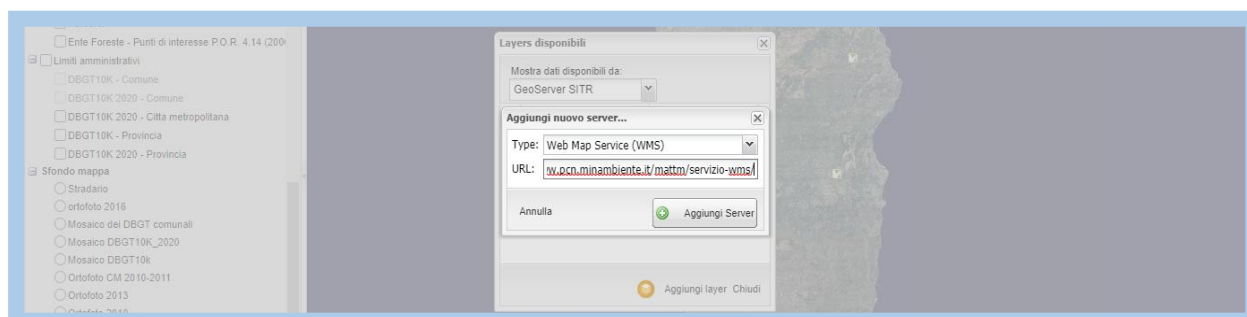
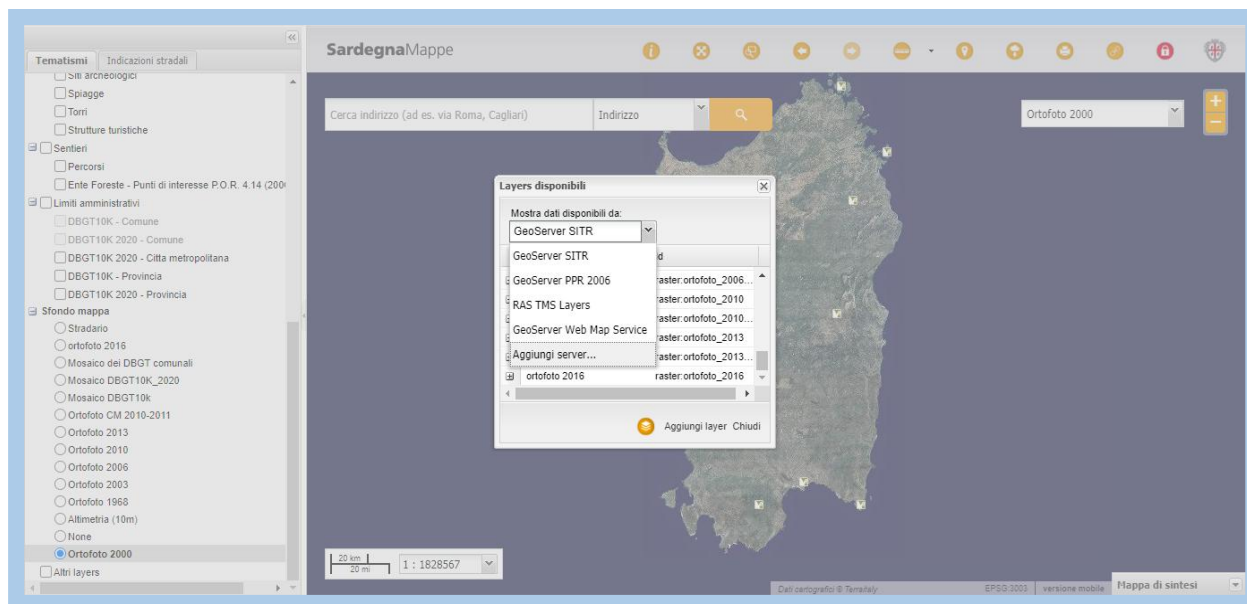
Cliccando sul triangolino nero accanto al tasto + nella barra dei tematismi sarà possibile accedere al repertorio del SISTR. Per visualizzarli nel navigatore sarà sufficiente cliccare su **Aggiungi layer** una volta selezionati il server e il layer di interesse.



Per semplificare la ricerca dei dati, questi sono raggruppati in diversi cataloghi e disponibili su server differenti del SISTR. In particolare su **GeoServer Sitr** si trovano i dati vettoriali, su **Geoserver PPR 2006** i dati PPR, su **RAS TMS Layers** le ortofoto, su **GeoServer Web Map Service** i mosaici DBGT e le ortofoto (quindi le ortofoto sono rese disponibili da due servizi diversi, ovvero TMS e WMS, che sono però equivalenti per gli scopi della visualizzazione sul navigatore). Al fine di semplificarne la ricerca è possibile consultare i dati in ordine alfabetico ascendente e discendente. È inoltre possibile aggiungere dati resi disponibili tramite servizi standard esterni (WMS), inserendo su **Aggiungi Nuovo Server** l'url di riferimento, per esempio quello del servizio WMS esposto dal Geoportale nazionale (<http://www.pcn.minambiente.it/mattm/servizio-wms/>).



REGIONE AUTÒNOMA DE SARDIGNA
REGIONE AUTONOMA DELLA SARDEGNA



Cliccando sul pulsante di autenticazione (*Accesso ai servizi dedicati*) in alto a destra, i Comuni e gli Enti regionali, utilizzando le credenziali di IDM-RAS, possono consultare i dati catastali, previa apposita [procedura di accreditamento](#).

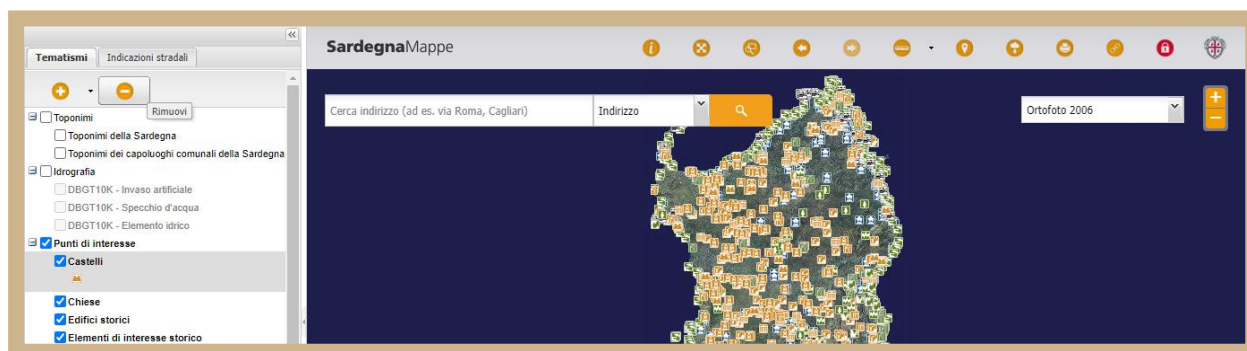
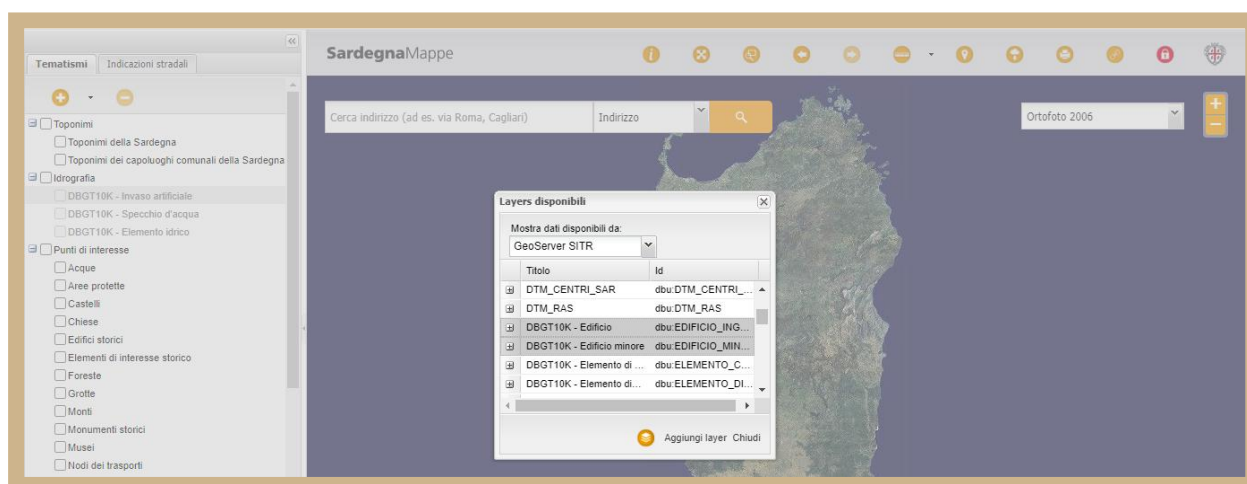


REGIONE AUTÒNOMA DE SARDIGNA
REGIONE AUTONOMA DELLA SARDEGNA

5. Creazione di un navigatore

A partire dai navigatori di SardegnaMappe è possibile aggiungere e/o eliminare layer e configurare un proprio navigatore personalizzato.

Supponiamo di voler personalizzare il navigatore base di SardegnaMappe per analizzare l'evoluzione dell'edificato. Sarà necessario caricare i layer relativi all'edificato del DBGT e rimuovere i layer non necessari selezionandoli e cliccando sul tasto -.

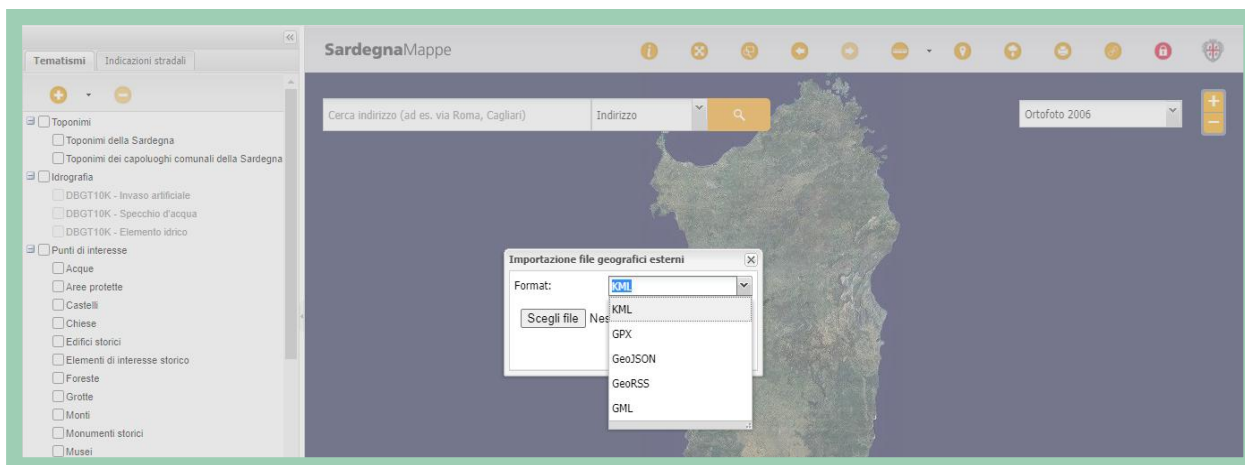


È possibile visualizzare i tematismi in trasparenza cliccando col tasto destro del mouse sul nome del layer di interesse e quindi su "Proprietà del livello", da "Visualizza" mettere la spunta su "Trasparenza" e regolare l'"Opacità" facendo scorrere il cursore.

È inoltre possibile importare propri file geografici attraverso l'apposito comando.



REGIONE AUTÒNOMA DE SARDIGNA
REGIONE AUTONOMA DELLA SARDEGNA



A questo punto, una volta configurato il navigatore, per poter salvare la configurazione sarà sufficiente creare il link attraverso l'apposito comando nella barra degli strumenti. I contenuti attualmente visibili sulla mappa verranno così salvati sul server e saranno disponibili in seguito semplicemente connettendosi al link così creato.

